

**Veekeskkonnariskiga tegevuse registreeringu taotlusele keskkonnamõju hindamise algamata jätmise**

**I. OTSUSTUS**

Lähtudes veekeskkonnariskiga tegevuse registreeringu taotlusest, arvestades KeHJS § 3 lõike 1 punkti 2, § 6 lõike 2 punkti 22, § 9 lõiget 1, § 11 lõikeid 2, 2<sup>2</sup>, 2<sup>3</sup>, 4, 8 ja 8<sup>1</sup>, § 12 lõige 1<sup>1</sup> punkti 1, Vabariigi Valitsuse 29.08.2005 määruse nr 224 „Tegevusvaldkondade, mille korral tuleb anda keskkonnamõju hindamise vajalikkuse eelhindang, täpsustatud loetelu“ § 1 lõiget 1 § 11 punkti 5 ja § 15 punkti 8 ja keskkonnaministri 16.08.2017 määrust nr 31 „Eelhindangu sisu täpsustatud nõuded“ otsustab Keskkonnaamet:

**1. Jätta algamata keskkonnamõju hindamine Nordpont OÜ 07.05.2024 esitatud veekeskkonnariskiga tegevuse registreeringu taotluse T-RVV/1023734-3 menetluse raames.**

**2. Täiendavad keskkonnauuringud ei ole vajalikud, samuti kavandatava tegevuse erisused ja keskkonnameetmed muidu ilmnedä võiva olulise ebasoodsa keskkonnamõju vältimiseks või ennetamiseks.**

**II. ASJAOLUD**

Nordpont OÜ<sup>1</sup> esitas Keskkonnametile veekeskkonnariskiga tegevuse registreeringu taotluse Valgamaal Tõrva valla Möldre küla Iltsmo maaüksuse<sup>2</sup> ja Jõgeveste küla Rulli spordibaas maaüksuse<sup>3</sup> piiril Õhne jõge<sup>4</sup> ületava silla rekonstrueerimiseks. Silla keskpunkti koordinaadid on X: 6434640 Y:615878. Sild asub Spordibaasi-Iltsmo teel (tee nr 2030581). Kavandatud tegevused on toodud E.T.SILD Tulundusühistu koostatud põhiprojektis (töö nr T3-22) „Juurdepääsutee silla rekonstrueerimine“ (edaspidi *projekt*) ja keskkonnaotsuste infosüsteemis esitatud taotluse vormil. Projekti lähteülesande on väljastanud 11.02.2021 Riigimetsa Majandamise Keskus, Keskkonnaametit on kaastatud projekti koostamisse.

Taotletav tegevus (olemasoleva silla rekonstrueerimisel tööde ajaks ajutiselt tahke aine (sulundseinad) paigutamine veekogusse mahus u 10 m<sup>3</sup> ning vähesel määral jõe ristlõike pindala muutumine (suurenemine u 0,68 m<sup>2</sup>) sillasammaste vahel) ei ole keskkonnamõju hindamise ja keskkonnajuhtimissüsteemi seaduse (edaspidi ka *KeHJS*) kohaselt olulisega keskkonnamõjuga tegevus. Keskkonnamõju hindamise vajalikkuse eelhindang tuleb Vabariigi Valitsuse 29.08.2005 määruse nr 224 „Tegevusvaldkondade, mille korral tuleb anda keskkonnamõju hindamise vajalikkuse eelhindang, täpsustatud loetelu“ (edaspidi *määrus nr 224*) § 11 punkti 5 kohaselt anda silla rajamisel, kui selle tagajärjel muutub veekogu ristlõike pindala.

Tegevus toimub Natura 2000 võrgustikku kuuluval Palakmäe looduslal<sup>5</sup>. Palakmäe loodusala koosneb kolmest hoiualast (Helme jõe hoiuala, Palakmäe hoiuala ja Õhne jõe hoiuala) ja ühest püsielupaigast (Leebiku väike-konnakotka püsielupaik). Tööde ala asub neist Õhne jõe hoiualal<sup>6</sup>, mille kaitse-eesmärk on loodusdirektiivi I lisas nimetatud elupaigatüübi – jõgede ja

<sup>1</sup> Taotlus registreeritud keskkonnaotsuste infosüsteemis 07.05.2024 dokument nr DM-128174-4

<sup>2</sup> Katastritunnus 20301:004:0562

<sup>3</sup> Katastritunnus 20302:003:1430

<sup>4</sup> Registrikood [VEE1013700](#)

<sup>5</sup> Registrikood EE0080413

<sup>6</sup> Registrikood KLO2000104

ojade (3260) kaitse ning II lisas nimetatud liigi – rohe-vesihobu (*Ophiogomphus cecilia*) elupaiga kaitse. Kavandatud tegevus ei ole otseselt seotud ala kaitsekorraldusega või ei ole selleks otseselt vajalik.

KeHJS § 3 lõike 1 punkti 2 kohaselt hinnatakse keskkonnamõju, kui kavandatakse tegevust, mille korral ei ole objektiivse teabe põhjal välistatud, et sellega võib kaasneda eraldi või koos muude tegevustega eeldatavalt oluline ebasoodne mõju Natura 2000 võrgustiku ala kaitseesmärgile, ja mis ei ole otseselt seotud ala kaitsekorraldusega või ei ole selleks otseselt vajalik.

KeHJS § 11 lõike 2 kohaselt vaatab otsustaja tegevusloa taotluse läbi ning teeb otsuse keskkonnamõju hindamise (edaspidi ka KMH) algatamise või algatamata jätmise kohta KeHJS § 6 lõikes 2<sup>1</sup> viidatud tegevuse korral õigusaktis sätestatud tegevusloa taotluse menetlemise aja jooksul, kuid hiljemalt 90. päeval pärast KeHJS § 6<sup>1</sup> lõikes 1 loetletud teabe saamist. KeHJS § 9 kohaselt on otsustaja tegevusloa andja, veeseaduse § 198 lõike 2 kohaselt on antud juhul otsustaja Keskkonnaamet KeHJS tähenduses.

KeHJS § 6 lõike 2 punkti 22, määruse nr 224 § 1 lõike 1 ja § 15 punkti 8, KeHJS § 6<sup>1</sup> lõike 3 ja § 11 lõigete 2 ja 4 kohaselt peab loa andja andma eelhindangu selle kohta, kas selline tegevus, mis ei ole otseselt seotud ala kaitsekorraldusega või ei ole selleks otseselt vajalik, kuid mis võib üksi või koostoimes muu tegevusega eeldatavalt mõjutada Natura 2000 võrgustiku ala või kaitstavat loodusobjekti, on olulise keskkonnamõjuga tegevus ning kaaluma KMH algatamise vajalikkust. KeHJS § 11 lõike 2<sup>3</sup> järgi KMH vajalikkus otsustatakse, lähtudes eelhindangust ja asjaomase asutuse seisukohast.

### **III. EELHINNANG**

Keskkonnamõju hindamise ja keskkonnajuhtimissüsteemi seaduse § 6<sup>1</sup> lõike 3 järgi annab Keskkonnaamet eelhindangu taotluses esitatud ja muu asjakohase teabe alusel ning lähtudes kavandatavast tegevusest, selle asukohast ning eeldatavast keskkonnamõjust. Eelhindangu sisu täpsustatud nõuded on KeHJS § 6<sup>1</sup> lõike 5 alusel kehtestatud keskkonnaministri 16.08.2017 määrusega nr 31 „Eelhindangu sisu täpsustatud nõuded“ (edaspidi määrus nr 31).

#### **1.Kavandatav tegevus**

##### **1.1.tegevuse iseloom ja maht**

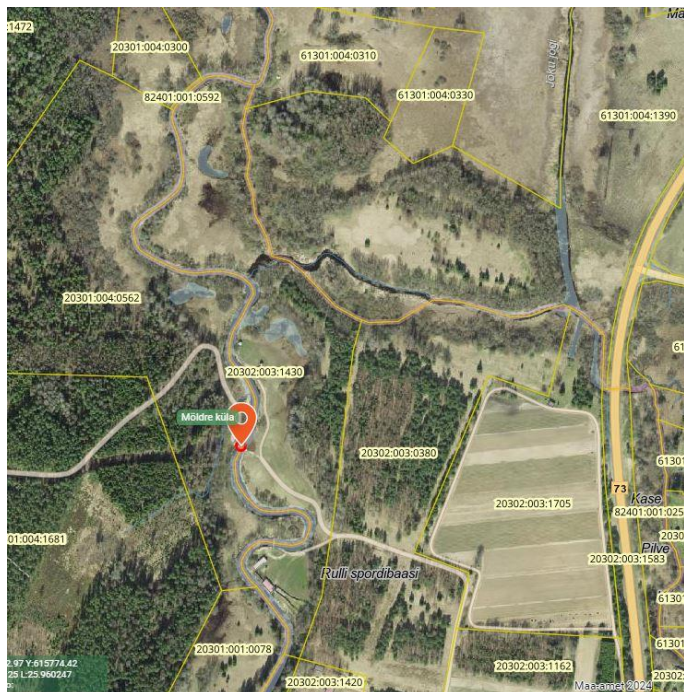
Veekeskkonnariskiga tegevuse registreerimise taotlus esitati Valgamaal Tõrva valla Möldre küla Iltsmo maaüksuse ja Jõgeveste küla Rulli spordibaas maaüksuse piiril Õhne jõge ületava silla rekonstrueerimiseks. Sild asub Spordibaasi-Iltsmo teel (tee nr 2030581).

Tööde käigus eemaldatakse olemasoleva silla plaat, jõkke paigutatakse esmalt ühte kaldasse sulundsein, misjärel lammutatakse olemasolev kaldasammas, rajatakse kalasse uue kaldasamba kaevik, tehakse killustikalus, paigaldatakse graniitkividega täidetud kivikorvid. Kaldasammaste valmimise järel paigaldatakse kraanaga uued terastalad ja rajatakse puidust pealisehitis. Kaldasammaste lahtikaevamisel on veekogu kaldas (väljaspoole veekogu, veepiiril) toimuvate kogutööde maht ca 20 m<sup>3</sup>, hiljem täidetakse lahtikaeve samas mahus graniitkivikorvidega.

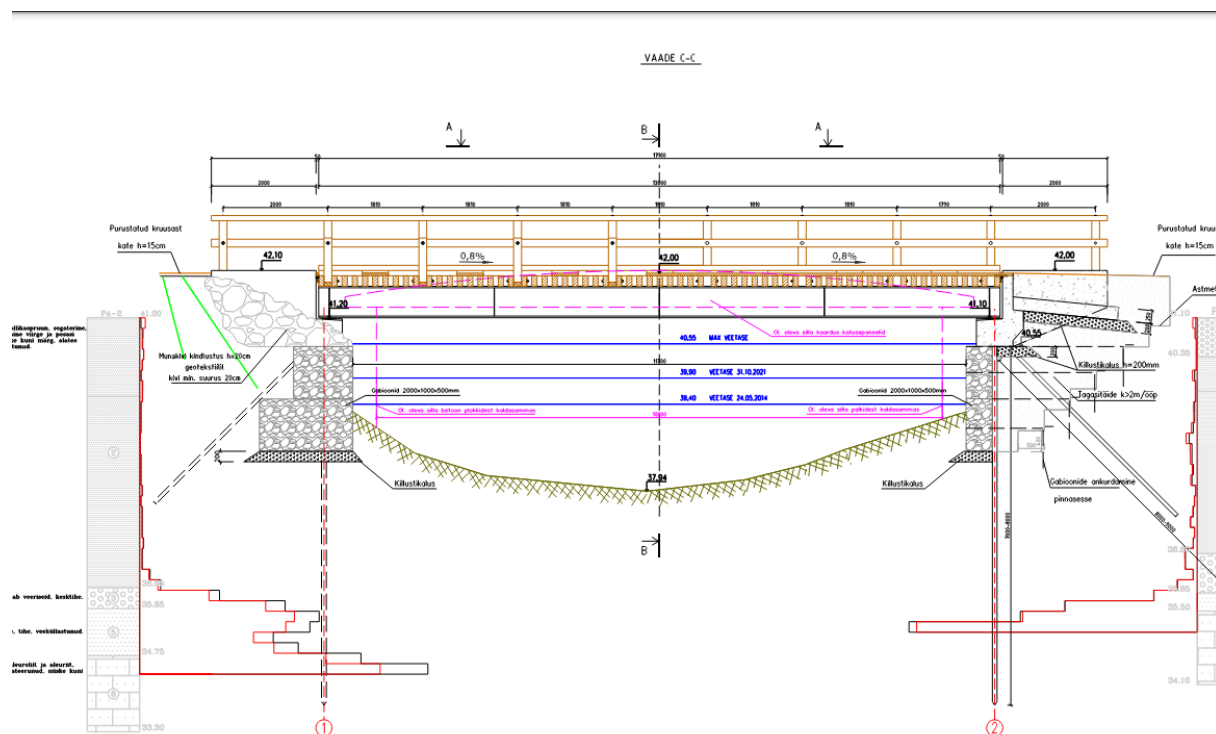
Veekogu paikneb sillasammaste vahel. Uued sillasambad rajatakse olemasolevate sammaste taha. Olemasoleval sillal on kaldasammaste vahe 10,8 m, uuel sillal on see 11,7 m, seega jõe

laius sillasammaste vahel suureneb 0,9 m. Silla asukohas suureneb jõe ristlõike pindala ca 0,68 m<sup>2</sup> võrra.

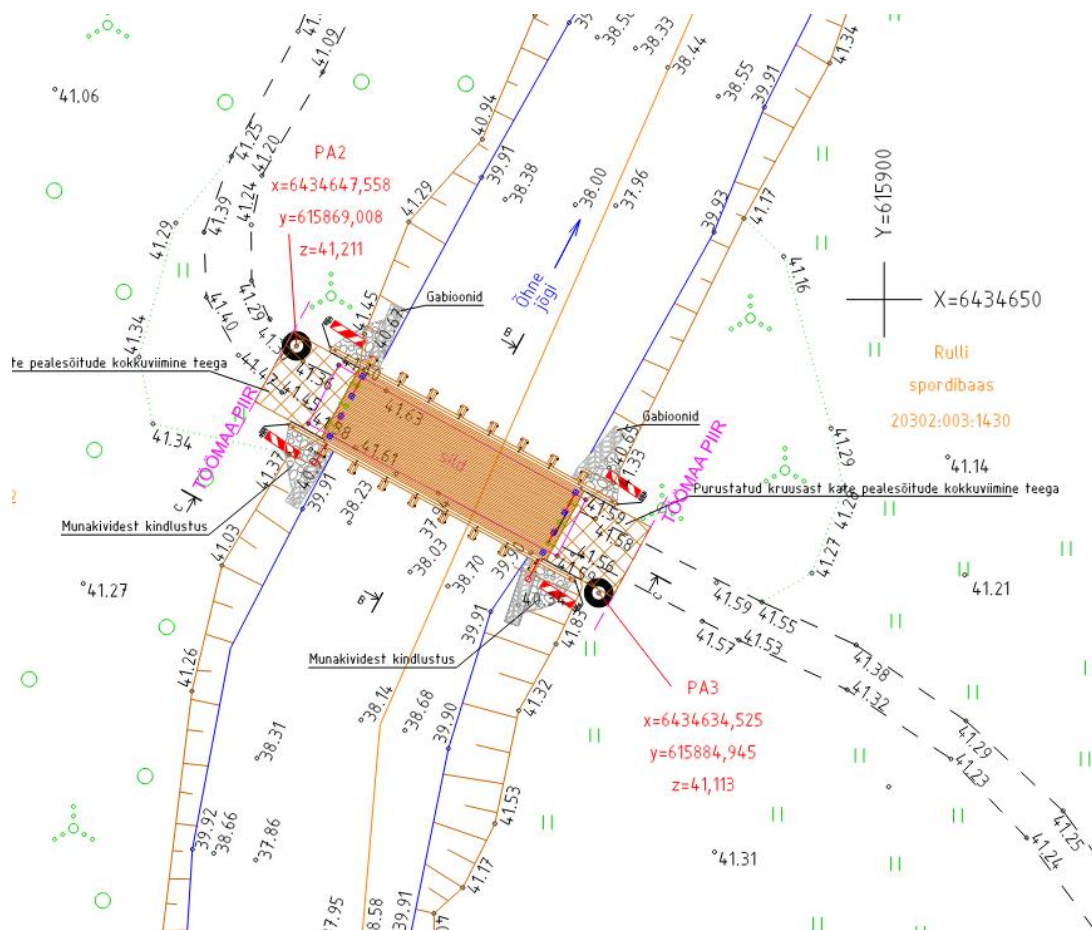
Kaldasammastega seotud tööde ajaks rajatakse sulundsein koos filterkangaga, et eraldada töotsoon veest ja minimeerimaks heljumi edasikannet. Tööde eelselt on vajalik tööalalt eemaldada peenvõsa taotlusele lisatud asendiplaanil näidatud alalt.



Joonis 1. Tööde asukoht



Joonis 2. Silla ristlõike vaade (projektist)



Joonis 3. Silla pealtvaade (projektist).

## 1.2.tegevuse seos asjakohaste strateegiliste planeerimisdokumentidega ning lähi-piirkonna praeguste ja planeeritavate tegevustega

Detailplaneeringuid kavandatava tegevuse alale ei ole kehtestatud. Tõrva valla üldplaneering on kehtestatud 01.04.2024 otsusega nr 1-3/2024/6. Olemasoleva silla rekonstrueerimine ei ole vastuolus kehtiva üldplaneeringuga.

Rekonstrueeritava Juurdepääsutee silla tööde alal on Valga maakonna planeeringus 2030+ määratud ja Tõrva valla üldplaneeringuga täpsustatud roheline võrgustiku Vanamõisa-Härma tugialal, kuhu suubuvad kolm rohekordori, ja maakondliku tähtsusega I klassi väärtuslikul maastikul (Õhne jõe lähiümbrus). Kavandatav tegevus (silla rekonstrueerimine) ei mõjuta rohevõrgustiku terviklikkust ega väärtusliku maastiku säilimist.

Veekogus toimuv tegevus on seotud Ida-Eesti vesikonna veemajanduskavaga 2022-2027. Vesikonna veemajanduskava koostamisel lähtutakse Euroopa Parlamendi ja nõukogu veepoliitika raamdirektiivis (2000/60/EÜ) ja veeseaduses sätestatud eesmärkidest ning nõuetest. Veepoliitika raamdirektiiv seab veekaitse põhieesmärgiks kõikide vete hea seisundi saavutamise.

## 1.3.ressursside, sealhulgas loodusvarade, nagu maa, muld, pinnas, maavara, vesi ja looduslik mitmekesisus, näiteks loomastik ja taimestik, kasutamine

Tegevuseks on avalikult kasutatava veekogu ületava silla rekonstrueerimine. Sild on olemasoleva tee koosseisus. Silla rekonstrueerimisel kasutatakse kohalikke maavarasid. Kasutatavate materjalide maht on Eesti mastaabis väike ning märkimisväärne mõju loodusvarade kasutusele puudub.

#### **1.4.tegevuse energiakasutus**

Ehitustööde läbiviimisel kasutatakse tavapärasest ehitustehnikat. Täiendavat energiakasutust ei kaasne.

#### **1.5.tegevusega kaasnevad tegurid, nagu heide vette, pinnasesse ja õhku ning müra, vibratsioon, valgus, soojus, kiirgus ja lõhn**

Taotletava tegevusega ei kaasne tööde nõuetekohasel teostamisel saasteainete heidet pinnasesse, vette või välisõhku. Tööde ajal esineb tehnikamüra. Vibratsiooni, valgus, soojus, kiirgus ja lõhna häiringuid ei kaasne. Ajutiselt tõuseb veekogu sees toimuva tegevuse ajal töötsooni läheduses (sh allavoolu jäävas piirkonnas) vähesel määral heljumi sisaldus.

#### **1.6. tekkivad jäätmed ning nende käitlemine**

Ehitustööde käigus tekivad ehitusjäätmed, mida tuleb käidelda vastavalt nõuetele.

#### **1.7.tegevusega kaasnevate avariilukordade esinemise võimalikkus, sealhulgas heite suurus**

Kõige suuremaks riskiteguriks on masinate tööga kaasneda võiv pinnase või vee reostus. Kui kasutatakse tehniliselt korrasolevaid masinaid, on avariilukordade tekkimise võimalus väga väike.

#### **1.8.tegevuse seisukoht asjakohaste suurõnnetuste või katastroofide ohust, sealhulgas kliimamuutustest põhjustatud suurõnnetuste või katastroofide ohust teaduslike andmete alusel**

Tegevusega ei kaasne eeldatavalt suurõnnetuste või katastroofide tekke ohtu.

### **2. Kavandatava tegevuse asukoht ja mõjutatav keskkond**

#### **2.1.olemasolevad ja planeeritavad maakasutused ning seal toimuvad või planeeritavad tegevused**

Tööde piirkond asub Tõrva vallas hajaasustuspriirkonnas Möldre ja Jõgeveste küla piiril Iltsmo (100% maatulundusmaa) ja Rulli spordibaas (85% maatulundusmaa, 15 % ärimaa) maaüksustel. Silla keskpunkti koordinaadid X: 6434640 Y:615878. Sild asub Spordibaasi-Iltsmo teel (tee nr 2030581). Väljakujunenud maakasutust kavandatava tegevusega ei muudeta. Õhnejõgi on avalikult kasutatav veekogu, mille ääres on 4 m ulatuses kallarada. Kallaraja edasist kasutamist kavandatav tegevus ei muuda.

#### **2.2.alal esinevad loodusvarad, sealhulgas maa, muld, pinnas, maavara, vesi ja looduslik mitmekesisus, nende kättesaadavus, kvaliteet ja taastumisvõime**

Õhne jõe pikkus on keskkonnaportaali andmetel 105,9 km ja valgala pindala 591,2 km<sup>2</sup>. Jõgi

suubub Võrtsjärve (VEE2083800). Kavandatud tööde piirkonnas on Õhne jõgi pinnaveekogum Õhne Käärikmäe-Koorküla maantee Koorküla sillast suudmeni (Õhne\_3, kood 1013700\_3). Eesti pinnaveekogumite seisundi 2022. a vahehindangu<sup>7</sup> kohaselt on Õhne\_3 koondseisund halb (ökoloogiline seisund kesine, keemiline seisund halb). Kesise ökoloogilise seisundi põhjus on paisud, halva keemilise seisundi näitajad on Hg ja PBDE elustikus ning heptakloor ja heptakloorepoksiid vees.

Eesti põhjavee kaitstuse kaardi 1:400 000 andmetel asub kavandatud tööde ala suhteliselt kaitstud põhjaveega alal<sup>8</sup>.

Keskkonnaministri määruse nr 73 „Lõhe, jõeforelli, meriforelli ja harjuse kudemis- ja elupaikade nimistu“ alusel Õhne jõgi on tööde piirkonnas kaitstav kudemis- ja elupaigana<sup>9</sup>. Jões on registreeritud III kaitsekategooria liigi - euroopa harjuse elupaik<sup>10</sup>.

**2.3. keskkonna vastupanuvõime, mille hindamisel lähtutakse märgalade, jõeäärsete alade, jõesuudmete, randade ja kallaste, merekeskkonna, pinnavormide, maastike, metsade, Natura 2000 võrgustiku alade, kaitstavate loodusobjektide, alade, kus õigusaktidega kehtestatud nõudeid on ületatud või võidakse ületada, tiheasutusega alade ning kultuuri- või arheoloogilise väärtusega alade vastupanuvõimest**

Tööde alal olev Õhne jõe osa kuulub Palakmäe loodusala koosseisu. Kaitstav on vaid veekogu, kaldal kaitseala ei asu. Palakmäe loodusala koosneb kolmest hoiualast (Helme jõe hoiuala, Palakmäe hoiuala ja Õhne jõe hoiuala) ja ühest püsielupaigast (Leebiku väike-konnakotka püsielupaik).<sup>11</sup> Õhne jõe hoiuala kaitse-eesmärk on loodusdirektiivi I lisas nimetatud elupaigatüübi – jõgede ja ojade (3260) kaitse ning II lisas nimetatud liigi – rohe-vesihobu (*Ophiogomphus cecilia*) elupaiga kaitse. Mõjusid Natura alale on käsitletud ptk 3.5

Kavandatud tegevusest otseselt mõjutatav piirkond on veekogu osa mida töödega hõlmatakse ja kaldaala, kus tegevust läbi viiakse. Veekaitsevööndi eesmärk on kalda erosiooni ja hajuheite vältimine (veeseadus § 118 lg 1), veekaitsevööndis on keelatud pinnase kahjustamine ja muu tegevus, mis põhjustab kalda erosiooni või hajuheidet. Samuti on veekaitsevööndis keelatud ehitamine (veeseadus § 119) välja arvatud juhul, kui see on kooskõlas veeseaduse § 118 lõikes 1 nimetatud eesmärgiga ning looduskaitseaduses sätestatud ranna- ja kaldakaitse eesmärkidega. Tee koosseisu kuuluva olemasoleva silla rekonstrueerimine ei ole vastuolus looduskaitseaduse kaldakaitse eesmärkidega.

Veekogu kaldaalal tegevuse läbi viimisel tuleb arvestada looduskaitseadusest tulenevate kalda kaitse eesmärkidega. Silla ehitus on ühekordselt toimuv tegevus. Kui peale tööde lõppu korrastatakse kaldaala ning tööde teostamiseks valitakse õige aeg ja tehnika, ei kahjustata tööde läbiviimisega eeldatavalt kalda püsivust, tekitata erosiooniohtu ega kahjustata kaldakaitse eesmärke.

Tööde ala ei asu ülejutataval alal, tööde piirkonnas ei asu kultuurimälestisi ega maaparandusehitisi.

<sup>7</sup> Keskkonnaportaal, <https://keskkonnaportaal.ee/et/teemad/vesi/pinnavesi/pinnaveekogumite-seisundiinfo>

<sup>8</sup> Maa-amet 2024, 1:400 000 geoloogilised kaardid

<sup>9</sup> KLO3002611

<sup>10</sup> KLO9012039

<sup>11</sup> Palakmäe loodusala kaitsekorralduskava (kinnitatud 01.11.2023)

<https://keskkonnaamet.ee/sites/default/files/documents/2023-11/-1751328741.pdf>



Kavandatava tegevuse maa-ala piires puuduvad teadaolevalt sellised alad, kus õigusaktidega kehtestatud nõudeid on ületatud või võidakse ületada. Tegevusega ei kaasne eeldatavalt olulist mõju märgaladele, kallastele ega pinnavormidele.

## **2.4. inimese tervis ja heaolu ning elanikkond**

Tööde ala asub Tõrva vallas hajaasustusalal, silla lähiümbruses hoonestusalad puuduvad. Sillast ca 140 m kaugusel on lähim õueala (Rulli spordibaas).

Veekogu üldist avalikku kasutamist tegevusega ei mõjutata. Tööde ajal tuleb tagada piirkonnas kallasraja kasutamine. Tööde ajal esineb tehnika müra, kuid tegemist ei ole normiülese häiringuga.

## **3. Hinnang keskkonnamõju olulisusele**

### **3.1.Mõju suurus**

Rekonstrueeritav sild on Spordibaasi – Itsmo tee ( tee nr 2030581) koosseisus. Tegemist on olemasoleva rajatise rekonstrueerimisega. Silla rekonstrueerimisel on vajalik kaldasammaste ehitamise töötsooni veetustamiseks ja töödel tekkiva heljumi edasikande vähendamiseks paigaldada veekogusse sulundseinad. Sulundseinaga piiratakse esmalt ühes kalda tööde lõik ja hiljem tehakse sama teises kaldas. Kuna uued silla sambad rajatakse olemasolevastest kaugemale (vahe on jõe ristprofiilis ca 0,9 m), siis tööde tulemusel suureneb veidi ( $0,68 \text{ m}^2$ ) jõe ristlõike pindala.

Töödel veekogu sees (sulundseinte paigutamise ja äravõtmise ajal) kaasneb tavapärasest suurem heljumi liikumine tööde piirkonnas ning allavoolu. Otseselt häiritakse tööde alal esinevat põhjaelustikku. Kalastikku töödega oluliselt ei mõjutata, kuna need saavad töötsoonist eemale liikuda. Töödega mõjutatav veekogu ala on võrreldes kogu jõe pikkusega väga väike. Suve teisel poolel töid teostades on häiringud vee-elustikule minimaalsed. Tööde piirkonnas muutub vesi ajutiselt hägusemaks, kuid tavapäraselt peale tööde lõppu heljum settib ning seega kaasnev mõju on ajutine (töödeaegne). Jõe ristlõike pindala laienemine on tagasihoidlik ( $0,68 \text{ m}^2$ ). Laiem veekogu on elustikule ja kalade liikumisele pigem soodsam. Veekogu põhja töödega ei muudeta (kaldasambad on kalda pinnases), samuti ei ole eesmärgiks kaldajoone muutmine.

### **3.2.mõjuala ulatus, näiteks geograafiline ala ja tõenäoliselt mõjutatava elanikkonna suurus**

Õhne jõe pikkus on 105,9 km. Tööd toimuvad olemasoleva silla piirkonnas (gabioonidega kindlustatav kaldaala on ca 12 m pikk), mis on kogu jõe pikkust arvestades väga väike osa.

Tegevusest lähtuv peamine mõju on tavapärasest suurem heljumi sisaldus vees, mis ulatub tööpiirkonnast ka mõnel määral (ca 100-200 m) allavoolu. Tegemist on tööde ajal esineva häiringuga, mis lõpeb peale tööde lõppu ning mille mõju, arvestades selle perioodilisust ning tööde ala suurust, kogu veekogu aspektist lähtudes on väheoluline. Tööde läbiviimisel madalveeperioodil on mõju suurust veelgi väiksem. Arvestades Õhne\_3 pinnaveekogumi halva seisundi põhjuseid, siis negatiivset mõju pinnaveekogumi koondseisundile kavandatava tegevusega eeldatavalt ei kaasne.

Jõe ristlõike pindala laieneb vaid sillaaluses piirkonnas. Kalastikule see olulist negatiivset mõju ei avalda, pigem on sel positiivne mõju.

Veekogu kaldas olevate kaldasammaste kaeve- ja täitetöödega võib tekkida kalda erosioonioht tööde alal. Kui kaldad tööde järgselt kindlustatakse ja kiiresti haljastatakse, siis ohtu ei ole.

Arvestades kogu jõe parameetreid ning vaadeldes tööde piirkonna ulatust, on töödest mõjutatav kaldaala väga väike ja kaasnev mõju kogu veekogu (veekogumi) aspektist vaadates mitteoluline.

Tööde teostamine toimub päevasel ajal ning kasutatava tehnika müra mõju jääb tööde piirkonda.

### 3.3.mõju ilmnemise tõenäosus

Tööde ajal tavapärasest suurem heljumi sisaldus vees on tõenäoline, kuid arvestades jõe kogupikkust ja võrreldes seda tööde ala piirkonnaga, ei ole tegemist olulise keskkonnamõjuga, vaid ajutise, tööde perioodiga seotud häiringuga, mis peale tööde lõppu normaliseerub. Tööde alalt saab kalastik siirduda eemale. Häiringute vähendamiseks vee-elustikule tuleb töid teostada väljaspool kalade kevadist kudeaega ja enne lõhilaste sügisest kudeaega (töid teostada suve teisel poolel juuli-september).

Veekogu ristlõike pindala vähene suurenemine ei avalda negatiivset mõju kalastikule.

### 3.3.mõju tugevus, kestus, sagedus ja pöörduvus

Silla rekonstrueerimine on ühekordne tegevus. Veekogu kaldas ehitamisega kaasnev mõju (ehitusaegne heljumi suurem väljakanne, häiringud elustikule, müra ja tolm) on tööde aegne (ühekordne) ning peale tööde lõppu olukord taastub (heljum settib). Teadolevate praktikate kohaselt ei ole olulise mõju ilmnemist analoogsetel töödel esinenud.

### 3.4.mõju piiriülesus

Kavandatava tegevusega ei kaasne piiriülest mõju.

### 3.5.mõju Natura 2000 võrgustiku alale

#### 3.5.1. Natura 2000 ala kaitse-eesmärgid ja nende kirjeldused

Kavandatud tegevus toimub Spordibaasi – Itsmo teel (tee nr 2030581) asuval juurdepääsutee sillal ja selle lähiümbruses. Rekonstrueeritav juurdepääsutee sild ületab Õhne jõe hoiuala (KLO2000104), mis kuulub Natura 2000 võrgustikku Palakmäe loodusala (EE0080413). Loodusala on kinnitatud Vabariigi Valitsuse 5. augusti 2004. a korraldusega nr 615 „Euroopa Komisjonile esitatav Natura 2000 võrgustiku alade nimekiri“.

Palakmäe loodusala asuvad järgmised direktiivi 92/43/EMÜ looduslike elupaikade ning loodusliku taimestiku ja loomastiku kaitse kohta nimetatud elupaigatüübid ja liigid<sup>12</sup>:

- I lisas nimetatud kaitstavad elupaigatüübid: **jõed ja ojad (3260)** ning **lamminiidud (6450)**;
- II lisas nimetatud liigid, mille isendite elupaiku kaitstakse: **tiigilendlane (*Myotis dasycneme*), rohe-vesihobu (*Ophiogomphus cecilia*) ja paksukojaline jõekarp (*Unio crassus*).**

Palakmäe loodusala koosneb kolmest hoiualast (Helme jõe hoiuala, Palakmäe hoiuala ja Õhne jõe hoiuala) ja ühest püsielupaigast (Leebiku väike-konnakotka püsielupaik). Töödega on puudutatud eelnimetatutest Õhne jõe hoiuala, mille kaitse-eesmärgiks on EÜ nõukogu direktiivi 92/43/EMÜ I lisas nimetatud elupaigatüübi – jõgede ja ojade (3260) kaitse ning II lisas

---

<sup>12</sup> Vabariigi Valitsuse 05.08.2004 korraldus nr 615 „Euroopa Komisjonile esitatav Natura 2000 võrgustiku alade nimekiri“



nimetatud liigi – rohe-vesihobu (*Ophiogomphus cecilia*) elupaiga kaitse.

**Elupaigatüüp jõed ja ojad (3260)** hõlmab looduslikus või looduslähedases seisundis püsinud vooluveekogude lõike, millel on säilinud looduslik looklev voolusäng ja mille veekvaliteet ei ole inimtegevuse mõjul oluliselt muutunud, ning mis on elupaigaks ohustatud liikidele ning tähtsaks kudemispaigaks kaladele. Elupaigatüübi kriteeriumitele vastavate jõgede ja ojade veekvaliteet peab olema piisavalt hea haruldaste ja tundlike liikide elupaikade säilimiseks.

Loodusala kaitse-eesmärgiks olev elupaigatüüp jõed ja ojad (3260) on piiritletud loodusala osaks olevas Õhne jões. Natura standardandmebaasi (edaspidi SDF) järgi on alal eelmainitud elupaigatüüpi ~50 ha, mille esinduslikkus on kõrge üldise looduskaitse väärtusega (A).

Väga oluline hüdro-morfoloogilise kvaliteedi element jõgede puhul on tõkestamatus, mis loob elustikule võimaluse vabalt valida sobivaid elupaiku kogu elutsükli jooksul. Tõkestamatus on oluline eelkõige kaladele, vähem teistele bioloogilistele kvaliteedi elementidele. Eriti drastiliselt mõjutab jõe tõkestatus siirdekaland (Õhne jões eelkõige jõeforell ja harjus) seisundit. Jõe ja selle elustiku seisukohalt on väga olulised eelkõige pikaajalised muutused hüdroloogilises režiimis ja jõe füüsilises kvaliteedis, mis koos määravad suurelt osalt jõe kui elupaiga väärtuse.

**Elupaigatüüpi lamminiidud (6450)** tööde alal ega Õhne jõe hoiualal ei esine.

**Rohe-vesihobu** <sup>13</sup> on Eestis III kaitsekategooria (putuka)liik, mis kuulub Euroopa loodusdirektiivi II ja IV lisasse, liik vajab ranget kaitset. Liik kuulub jõgihobulaste sugukonda vesihobu perekonda, kelle meelis elupaigaks on jõed ja ojad. Vastsed kaevuvad vooluveekogu liivasesse põhja, valmikud liiguvad veekogu kallastel maist kuni augustini. Õhne jõe leiukoha kohta pärinevad viimased kinnitatud andmed aastast 2002, kui on märgitud, et liik esineb alal. Hilisemaid seireid ei ole tehtud. 2011. a koostatud rohe-vesihobu kaitse tegevuskava eelnõu järgi võivad liigi potentsiaalseteks ohuteguriteks olla veekogu reostumine, veekogude olemuse muutumine (õgvendamine, süvendamine, tammide ehitamine vms), mineraalse või orgaanilise hõljumirikka vee juhtimine vooluveekogusse.

**Tiigilendlane** on Eestis II kaitsekategooria nahkhiireliik, mis kuulub Euroopa loodusdirektiivi II ja IV lisasse. Nahkhiirlaste kaitse tegevuskava <sup>14</sup> järgi on toitumispaiadena eelistatud loodusliku ja mitmekesise taimestikuga veekogud ja nende kaldapuistud, putukarikkad lagedad alad, metsad ning lineaarsed maastikuelemendid (metsaservad, teed, rajad, sihid jms). Kuna tiigilendlane eelistab toituda veekogudel ja nende kaldapuistutes, on neile ohuks veekogude saastumine, mille tagajärjel väheneb saakputukate arvukus ja mitmekesisus. Samuti võivad veekogud nahkhiirte toitumisaladena kaotada oma väärtuse ka kallaste hoonestamise, valgustamise, veepinna kinnikasvamise, kaldapuistute või üksikpuude raie tulemusena. Tööde alal liiki ei esine.

**Paksukojaline jõekarp** on Eestis II kaitsekategooria selgrootu, mis kuulub Euroopa loodusdirektiivi II ja IV lisasse. Liigi esinemise kohta loodusl alal EELISE järgi andmed puuduvad. 2017. a kinnitatud kaitse tegevuskava <sup>15</sup> järgi eelistab liik Eestis väga heas või heas seisundis jõelõike. Siiski tuuakse tegevuskavas välja ka asjaolu, et andmed EELISEs on kohati

---

<sup>13</sup> KLO9200056

<sup>14</sup> Kinnitatud Keskkonnaameti peadirektori 15.03.2017 käskkirjaga nr 1-1/17/150. Nahkhiirlaste (*Vespertilionidae*) kaitse tegevuskava, [https://keskkonnaamet.ee/sites/default/files/documents/2021-05/nahkhiirlaste\\_tk.pdf](https://keskkonnaamet.ee/sites/default/files/documents/2021-05/nahkhiirlaste_tk.pdf)

<sup>15</sup> Kinnitatud Keskkonnaameti peadirektori 19.09.2017 käskkirjaga nr 1-1/17/327. Paksukojalise jõekarbi (*Unio crassus*) kaitse tegevuskava, <https://keskkonnaamet.ee/media/721/download>

puudulikud ja üldistatud ning tegelikult leidub liiki rohkem nii seni märgitud kui mõnedes teistes vooluvetes. Samuti märgitakse, et paksule jõekarbile ei näi sobivat ka kiirevoolulised ja selgeveelised lõigud forelli- ning harjusejõgedes, millest üks on Õhne jõgi. Võimalik, et see jõgi võib olla talle liiga toiduvaene. Üldiselt on liigile ohuteguriteks vee reostumine, hüdro-morfoloogilised mõjud (kuivad aastaajad, kaevetööd, paisutamine) ning erinevad bioloogilised mõjud (nt sobivate kalaliikide kadumine). Viimast ohutegurit peetakse Eestis väikseks.

### **3.5.2 Kavandatava tegevuse mõju prognoosimine Natura 2000 alale**

Kavandatud tegevuse asukohaks on Spordibaasi – Itsmo teel (tee nr 2030581) asuv juurdepääsutee sild ja selle lähiümbrus. Silla kaldasammaste kaevetööd toimuvad veepiiri läheduses kaldas ning tööde ajal on vajalik veekogusse paigutada ajutiselt sulundseinad töötsooni veetustamiseks. Tööde tulemusel laieneb veidi ( $0,68 \text{ m}^2$ ) jõe ristlõike pindala, kuna uued sillasambad paigutatakse olemasolevatest sillasammastest veidi taha poole (sammaste vahe suureneb  $0,9 \text{ m}$ ).

Õhne jõe lõigul, kus plaanitakse rekonstrueerida jõe ületavat juurdepääsutee silda, asub Palakmäe loodusalaal kaitstav elupaigatüüp jõed ja ojad (3260) ning on registreeritud Palakmäe loodusala kaitse-eesmärgiks oleva liigi rohe-vesihobu elupaik<sup>16</sup>. Palakmäe loodusalaal (Õhne jões) paksukojalise jõekarbi esinemise kohta on andmed puuduvad, samuti ei esine tööde alal ega selle lähiümbruses tiigilendlast.

Heljumi edasikandumine, morfoloogilised muutused ning vooluhulga pikaajalised muutused võivad avaldada olulist basooodsat mõju veekogus elutsevatele kaitsealustele liikidele (rohe-vesihobu, paksukojaline jõekarp). Tööde ajal tagatakse vee läbivool, veetaseme säilimine, vee-elustiku vaba liikumine jões ja heljumi leviku minimeerimiseks eraldatakse töötsoon sulundseintega, lisaks ei kavandata Õhne jõe morfoloogiat või vee keemilis-füüsikalisi omadusi muutvaid tegevusi, tänu millele ei kaasne tööpiirkonnas asuvate kaitseväärtuste kahjustamine ja kavandatava tegevusega ei kaasne olulist keskkonnamõju kaitsealustele väärtustele ja kaitse-eesmärkidele. Silla rekonstrueerimise tööd on lokaalsed ja nende käigus ei muudeta tööde lõigu piirkonnas jõe kui elupaiga olemust pöördumatult. Kavandatavad tööde eesmärk ei ole veerežiimi ega jõesängi muutmine (tegevused toimuvad valdavalt kaldapinnases), mistõttu ei avaldu basooodne mõju elupaigatüübile jõed ja ojad (3260).

Tööde käigus tuleb järgida vee- ja looduskaitseaduse nõudeid ning veekeskkonnariskiga tegevuse registreeringu tingimusi.

### **3.6. Muud kaitstavad loodusobjektid ja mõju neile**

Palakmäe loodusala kattub looduskaitseaduse alusel Eestis siseriiklikult kaitstava Õhne jõe hoiualaga. Õhne jõe hoiuala kaitse-eesmärk on loodusdirektiivi I lisas nimetatud elupaigatüübi – jõgede ja ojade (3260) kaitse ning II lisas nimetatud liigi – rohe-vesihobu elupaiga kaitse.

Hoiualal on keelatud nende elupaikade ja kasvukohtade hävitamine ja kahjustamine, mille kaitseks hoiuala moodustati ning kaitstavate liikide oluline häirimine, samuti tegevus, mis seab ohtu elupaikade, kasvukohtade ja kaitstavate liikide soodsa seisundi. Kavandatud tegevuse alal on registreeritud hoiuala kaitse-eesmärgiks nimetatud liigi - rohe-vesihobu elupaik. Kuna hoiuala kaitse-eesmärgid ühtivad Palakmäe loodusala kaitse-eesmärkidega, on kavandatud tegevuse mõju hinnang antud ptk 3.5.

---

<sup>16</sup> KLO9200056

Tööde ala jõelõigus on registreeritud lisaks ka kaitstava liigi euroopa harjus (*Thymallus thymallus*) elupaik<sup>17</sup>.

Euroopa harjus on III kaitsekategooria lõheliste sugukonda kuuluv magevee kalaliik, mis kuulub Euroopa loodusdirektiivi V lisasse. Liigi esinemine Õhne jões on harjuse kaitse tegevuskava<sup>18</sup> kohaselt konstateeritud. Harjust esineb vähearvukalt kuni 10 km pikkuses jõelõigus allpool Tõrva linna, lisaks on harjusele sobilikuks elu- ja sigimispaiaks ka Helme jõe alamjooks. 1980. aastatel arvati, et harjus on Õhne jõest hävinud (probleemiks oli jõe reostamine Tõrva linna heitvetega), kuid liik siiski säilis jões. Tõenäoliselt aitas harjuse säilimisele kaasa sobivate elu- ja sigimispaiade olemasolu Õhne lisajõe, Helme jõe, alamjooksul. Olulisemaks negatiivseks mõjuteguriks on olnud Õhne jõe asurkonnale Tõrva hüdroelektrijaama pais. Tõrva paisul ei ole lubatud alates 2015. aastast elektrit toota ning rajatud on ka kalapääs. Potentsiaalselt võiks harjuse leviala Õhne jões ulatuda vähemalt Läti piirist kuni Leebikuni (ca 35 km).

Harjus on jõe veekvaliteedi suhtes üks kõige tundlikumaid kalaliike. Oluline on orgaanilise reostuse puudumine ja jõe hea hapnikurežiim. Lisaks reostumisele on harjus tundlik jõe temperatuurirežiimi suhtes, liik eelistab enamasti jaheda- või parajaveelisi jõgesid. Elupaiga olulisuse hinnangu kohaselt kuulub liik I klassi- iseseisev asurkond, kaitse seisukohalt esmatähtis asuala.

Keskkonnaamet on projekti koostamisele antud seisukohas<sup>19</sup> märkinud, et tegevusi tohib teostada väljaspool kalade kevadist kudeaega ja enne lõhilaste sügisest kudeaega. Harjus koeb maikuus kasutades jões kruusaseid, madalaid kohti. Seega on ettevaatusprintsipiist lähtudes liigi kaitseks tööd veekogus lubatud alates juulikuust kuni septembri keskpaigani (lõhilaste sügisene rändealg algab tavapärastel septembri keskel).

### **3.7. kavandatava tegevuse koosmõju muude asjakohaste toimuvate või mõjualas planeeritavate tegevustega**

Keskkonnaamet ei ole taotluses toodud tööde piirkonda ega selle lähedusse (ca 1 km ulatuses) väljastanud veekeskkonnariskiga tegevuse registreeringuid ega keskkonnalubasid sarnasteks tegevusteks Õhne jões. Koosmõju teiste tegevustega teadaolevalt puudub.

### **3.8. ebasoodsa mõju tõhusa ennetamise, vältimise, vähendamise ja leevendamise võimalused**

Kui töid viiakse läbi nõuetekohaselt, ei ole ebasoodsat mõju ette näha.

## **4. Eelhinnangu järeldus**

Keskkonnaameti hinnangul puudub esitatud veekeskkonnariskiga tegevuse taotluses toodud tegevusel oluline keskkonnamõju, mistõttu KMH algatamine ei ole vajalik alljärgnevatel põhjustel:

1. On välistatud, et tegevus avaldab püsivat ja pöördumatut ebasoodsat mõju Natura 2000 võrgustikku kuuluvale Palakmäe loodusala kaitse-eesmärkidele ja ala terviklikkusele.

---

<sup>17</sup> KLO9102039

<sup>18</sup> Kinnitatud Keskkonnaameti peadirektori 24.05.2019 käskkirjaga nr 1-1/19/129. Harjuse (*Thymallus thymallus*) kaitse tegevuskava, [https://keskkonnaamet.ee/sites/default/files/documents/2021-05/harjuse\\_thymallus\\_thymallus\\_kaitse\\_tegevuskava.pdf](https://keskkonnaamet.ee/sites/default/files/documents/2021-05/harjuse_thymallus_thymallus_kaitse_tegevuskava.pdf)

<sup>19</sup> Keskkonnaameti kiri 04.03.2021 nr 7-9/21/3114-2

2. Kavandatud tegevus ei avaldada ebasoodsat mõju Natura 2000 võrgustikku kuuluva Palakmäe loodusala kaitse-eesmärgiks olevale elupaigatüübi jõed ja ojad (3260) seisundile ja kaitstava liigi (rohe-vesihobu) elupaiga seisundile.
3. Kavandatava tegevusega ei kaasne olulist keskkonnamõju veekogu seisundile, vee kvaliteedile, veerežiimile ega välisõhule, samuti ei ületata piirmäärasid müra ja õhusaastatuse osas, vibratsioon eeldatavalt puudub. Tegevusega ei kaasne koosmõju teiste tegevustega.
4. Kavandatava tegevusega ei kaasne mõju inimeste tervisele, heaolule ja varale, samuti avariiolekordi või suurõnnetusi.
5. Tööde tegemisel keskkonnakaitsenõuetele vastavalt on avariiolekordade esinemine vähetõenäoline.

KeHJS § 11 lõike 8<sup>1</sup> kohaselt KMH algatamata jätmise otsus peab muu hulgas sisaldama asjakohaseid KeHJS § 6<sup>1</sup> lõike 1 p 6 alusel esitatud kavandatava tegevuse erisusi või keskkonnameetmeid muidu ilmnedava või olulise ebasoodsa keskkonnamõju vältimiseks või ennetamiseks. Määruse nr 31 § 5 lõike 2 järgi, kui eelhinnangu järelduseks on kavandatava tegevuse KMH algatamata jätmine, esitatakse eelhinnangus põhjendatud juhul ettepanekud vajalikeks keskkonnameetmeteks.

Lähtudes käesoleva eelhinnangu tulemustest ning KeHJS § 6<sup>1</sup> lõike 1 punkti 6 kohasest teabest puudub vajadus kavandatava tegevuse erisuste või keskkonnameetmete järele muidu ilmnedava või olulise ebasoodsa keskkonnamõju vältimiseks või ennetamiseks.

#### **IV. MENETLUSOSALISTE ÄRAKUULAMINE**

KeHJS § 11 lõike 2<sup>2</sup> alusel saatis Keskkonnaamet xx.05.2024 kirjaga nr DM-xxx keskkonnamõju hindamise algatamata jätmise otsuse eelnõu koos eelhinnangu ja veekeskkonnariskiga tegevuse registreeringu eelnõuga registreeringu taotlejale ja kohalikule omavalitsusele seisukoha küsimiseks. Määratud tähtaja jooksul esitati/ei esitatud ettepanekud.

(allkirjastatud digitaalselt)

Karina Laasik  
juhtivspetsialist  
veeosakond

Anu Holvandus  
vanemspetsialist  
veeosakond

Ülle Kass  
spetsialist  
looduskasutuse osakond